



Предмет

Доставка на електрически спирачки за КРС във ВС


Наименование

ТЕХНИЧЕСКА СПЕЦИФИКАЦИЯ

за


Доставка на електрически спирачки за хода и роторно колело на КРС във ВС

10.06.2015	Иван Арбалов	П. Панайотов	Сергей Бодуров
Дата	Подготвил	Съгласувал	Одобрил

	КОНТУР ГЛОБАЛ МАРИЦА ИЗТОК 3 АД	Документ №
	Техническа спецификация за доставка на електрически спирачки за КРС	Страница 2 от 8

СЪДЪРЖАНИЕ

1.	Предмет на доставка	3
2.	Технически изисквания за доставката	3
2.1	Електрически параметри на спирачка за хода на КРС.....	3
2.2	Електрически параметри на спирачка за роторно колело.....	3
2.3	Размери на спирачка за хода на КРС	4
2.4	Размери на Спирачка за роторно колело.....	5
2.5	Механична част на Спирачка за хода на КРС	5
2.6	Механична част на спирачка за роторно колело.....	5
3.	Количества и срок за доставка.....	6
4.	Място на доставка.....	6
5.	Достъп до ТЕЦ Контурглобал Марица Изток 3.....	6
6.	опаковане, пакетиране и комплектоване	7
7.	Приемане на стоките в склада	7
8.	Протоколи и референтни документи.....	8

	КОНТУР ГЛОБАЛ МАРИЦА ИЗТОК 3 АД	Документ №
	Техническа спецификация за доставка на електрически спирачки за КРС	Страница 3 от 8

1. ПРЕДМЕТ НА ДОСТАВКА

Предмета на доставка включва: Електрически спирачки за КРС-а.

2. ТЕХНИЧЕСКИ ИЗИСКВАНИЯ ЗА ДОСТАВКАТА

За нуждите на КРС-а трябва да се доставят следните видове спирачки:

Size	Type EB	Rated stroke	Rated actuating force	Spring version	Rated resetting force At rated operating point	Admissible deviation	Power consumption	Current input	Volume of operating fluid	Weight with hydraulic fluid	Setting time	Resetting time
		{mm}	[N]		[N]	[+N]	kW	A	l	kg	s	S
2	50/50	50	500	C 50	500	61	0,20	0,4	2,6	13,1	0,40	0,45
4	250/60	60	2500	C 200	2000	200	0,50	0,7	9,0	32,8	0,60	0,40

Таблица 1

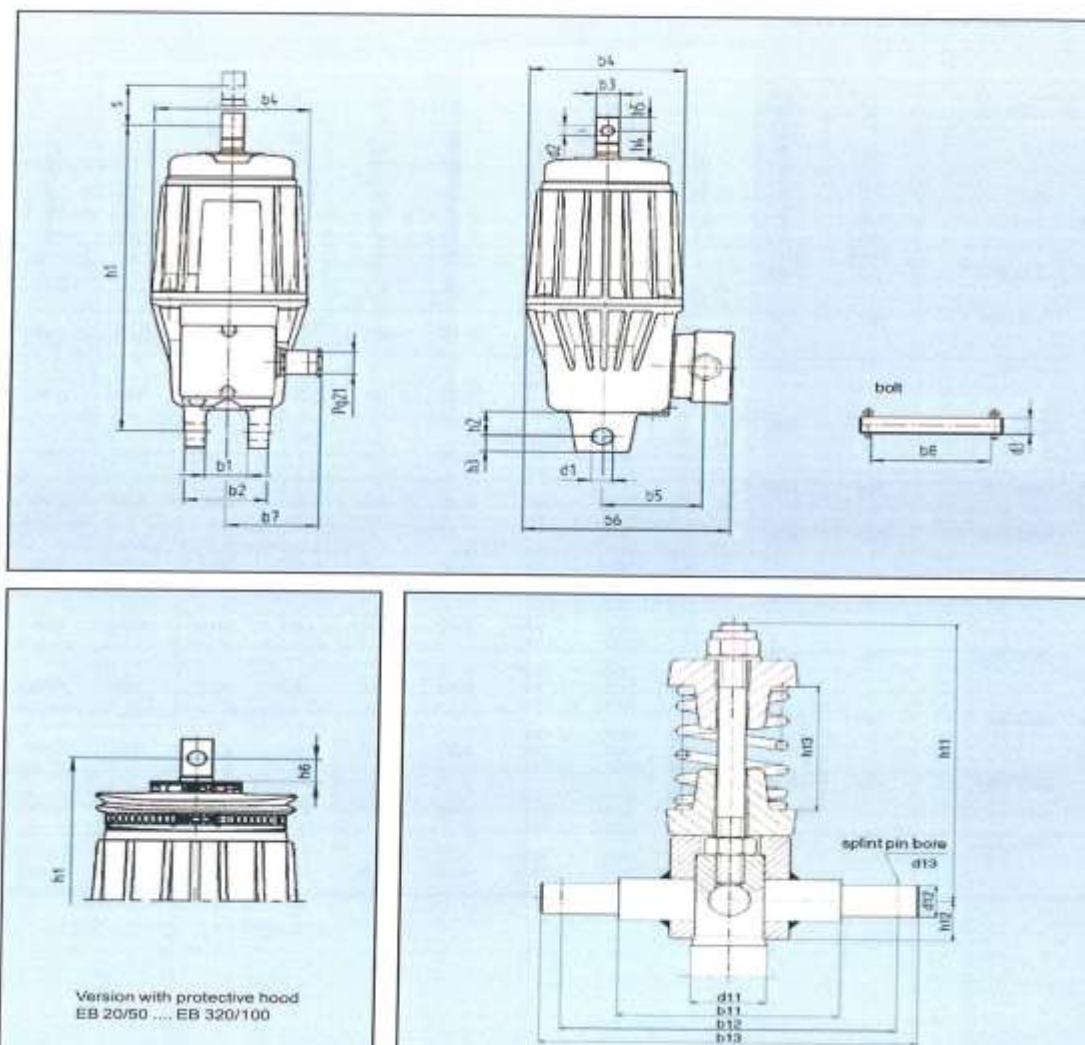
2.1 ЕЛЕКТРИЧЕСКИ ПАРАМЕТРИ НА СПИРАЧКА ЗА ХОДА НА КРС

На нас е необходима спирачка от типа EB 50/50 от таблица 1.

2.2 ЕЛЕКТРИЧЕСКИ ПАРАМЕТРИ НА СПИРАЧКА ЗА РОТОРНО КОЛЕЛО

На нас е необходима спирачка от типа EB 250/60 от таблица 1.

Assembly Dimensions



Чертеж 1

Size	Type	s	b ₁	b ₂	b ₃	b ₄	b ₅	b ₆	b ₇	d ₁	d ₂	h ₁	h ₂	h ₃	h ₄	h ₅	d ₃	d ₈	h ₆
2	EB50	50	40	90	21,5	150	102	200	100	20,2	12	400	30	20	32	17	20	114	25
4	EB250	60	40	90	35,5	250	110	265	100	20,2	20	549	30	25	36	25	20	114	28

Таблица 2

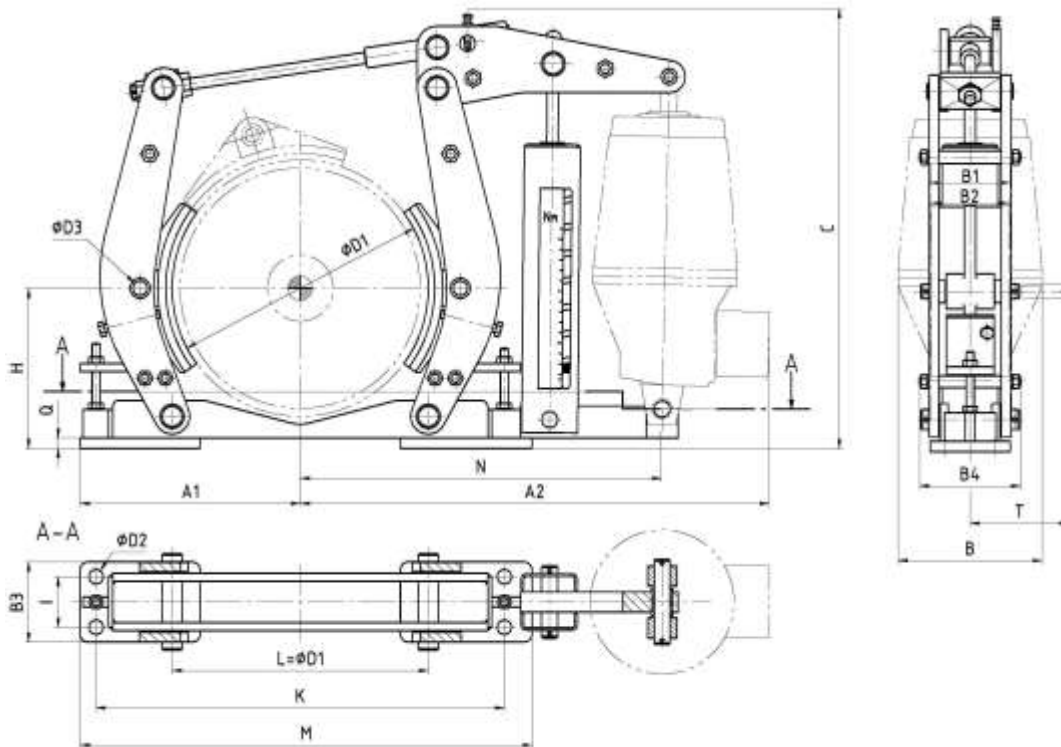
На чертеж 1 са дадени означенията на размерите, а в таблица 2 са дадени техните стойности.

2.3 РАЗМЕРИ НА СПИРАЧКА ЗА ХОДА НА КРС

На нас е необходима спирачка от типа EB 50/50 – точка 2 от таблицата 2, горния ред.

2.4 РАЗМЕРИ НА СПИРАЧКА ЗА РОТОРНО КОЛЕЛО

На нас е необходима спирачка от типа EB 250/60 – точка 4 от таблицата 2, най-горния ред



Чертеж 2

D1	Type	M _{Br} μ=0,4	A1	A2	B max	C max	B1	B2	B3	B 4 max	D2	D3	H	I	K	M	N	Q	T	Masse M [kg]
250	50/50	100 – 750	222	532	180	510	80	80	80	115	14	14	165	50	405	445	396	12	128	28
500	250/60	1000 – 6000	398	791	250	845	160	160	150	200	23	32	320	100	750	796	649	18	246	125


Таблица 3

2.5 МЕХАНИЧНА ЧАСТ НА СПИРАЧКА ЗА ХОДА НА КРС

Диаметъра на необходимата ни спирачка е 250мм и са отбелязани на таблица 3 към чертеж 2

2.6 МЕХАНИЧНА ЧАСТ НА СПИРАЧКА ЗА РОТОРНО КОЛЕЛО

Диаметъра на необходимата ни спирачка е 500мм и са отбелязани на таблица 3 към чертеж 2

	КОНТУР ГЛОБАЛ МАРИЦА ИЗТОК 3 АД	Документ №
	Техническа спецификация за доставка на електрически спирачки за КРС	Страница 6 от 8

3. КОЛИЧЕСТВА И СРОК ЗА ДОСТАВКА

№	Тип електрохидравлична спирачка	Мярка Бр.	Ед. Цена Лв	Обща цена Лв
1	ЕВ 50/50 комплект	4		
2	ЕВ 250/60 комплект	2		

Фирмите да ни предложат срок за доставка след сключване на договора/поръчката/ за доставка. Също така и гаранция за работата на устройствата.

4. МЯСТО НА ДОСТАВКА

ТЕЦ КонтурГлобал Марица Изток 3 АД се намира на приблизително 60 км югоизточно от гр. Стара Загора, 10 км югоизточно от гр. Гълъбово и 2 км северно от с. Медникарово, община Гълъбово, област Стара Загора, близо до открит рудник Трояново 3.


GPS: N-42.143321 и E-26.000856

Стоките се доставят до склад, който се намира на територията на ТЕЦ КонтурГлобал Марица Изток 3.

5. ДОСТЪП ДО ТЕЦ КОНТУРГЛОБАЛ МАРИЦА ИЗТОК 3

Работно време с доставчици на стоки в склад е всеки работен ден от Понеделник до Петък от 8:30 до 15:00 часа. Доставчиците трябва да следват следните правила при доставка на стоки:

- При доставка на писма, пакети или малки по обем стоки, лицето приносител на стоката, срещу представяне на лична карта на главен портал получава временен пропуск, чрез който може да влезе на територията на централата и да предаде стоката на получателя или в склада, придружаван от представител на Възложителя.
- При доставка на стоки в склад разрешение за достъп се получава по следния начин: Доставчикът на стоки представя на товарен портал на входа на електроцентралата, копие от поръчка за доставка или други документи, удостоверяващи, че стоките се доставят съгласно договор или поръчка на КонтурГлобал Марица Изток 3 или КонтурГлобал Оперейшънс България. Изготвя се пропуск от охранител на товарен портал, който се подписва от ръководител на отдел Здраве, Безопасност и Сигурност.
- МПС с не измити гуми или с неукрепени товари не се допускат на територията на централата.
- При товаро-разтоварните работи доставчикът задължително да ползва ЛПС които са задължителни за работа на територията на ТЕЦ-а – каска, защитни обувки и подходящо работно облекло.
- Водачите на МПС, превозващи летливи или разпръскващи се материали, са длъжни да поставят покривала върху каросериите на МПС.

	КОНТУР ГЛОБАЛ МАРИЦА ИЗТОК 3 АД	Документ №
	Техническа спецификация за доставка на електрически спирачки за КРС	Страница 7 от 8

- Водачите на МПС на територията на централата, трябва да се движат, спират и паркират така, че по никакъв начин да не пречат на движението на другите МПС/пожарна линейка, служебни автомобили/ или хора.
- След доставяне на стоката в склад, доставчикът трябва незабавно да напусне територията на централата.
- Абсолютно се забранява внасянето на алкохол/включително и бира/, наркотици или други психотропни вещества, както и достъпа на територията на централата на лица употребили такива вещества.
- Абсолютно се забранява внасянето на огнестрелно, газово и хладно оръжие, взривоопасни материали и взривно монтажни пистолети.

6. ОПАКОВАНЕ, ПАКЕТИРАНЕ И КОМПЛЕКТОВАНЕ

Заводът производител на стоките извършва опаковане, етикетиране, пакетиране или комплектуване на стоките съгласно изискванията и правилата за безопасно транспортиране и съхраняване въз основа на техните физико-химични свойства.

Целта на етикетирането на стоките е да гарантира, че потребителите имат достъп до пълната информация за съдържанието и състава на продукта, за да защити здравето и интересите им. Друга информация може да предоставя подробности за конкретен аспект на продукта, като например неговия произход или начин за производство. Някои химични продукти, също са обект на конкретни регламенти. Етикетирането трябва също да съдържа конкретна информация, за да гарантира безопасната им употреба и да позволи на потребителите да упражнят реалния си избор. Освен това при опаковането на продукти трябва да се спазват критериите за производство, за да се избегне замърсяването им или повреда при транспортиране. Защитните опаковки предпазват чувствителните към удари и вибрации изделия по време на манипулиране, складиране и транспорт, като възстановяват формата си за поемане на поредните механични въздействия. Съществуват различни материали и методи за осигуряване на тази защита, които трябва да се преценяват преди дистрибуцията на чувствителните изделия.


Ако има изисквания на Възложителя за опаковането, пакетирането и комплектуването и транспортирането на стоките, се описва подробно.

7. ПРИЕМАНЕ НА СТОКИТЕ В СКЛАДА

При доставка на стоки доставчика е длъжен за уведоми за датата и часа на доставката един ден преди датата на доставка в склад, с цел да бъде организирана необходимата техника за товаро разтоварни дейности на стоките.

Материално отговорното лице от склад удостоверява чрез поставяне на печат на товарителницата или на приемно-предавателния протокол получаването на материалите, след което уведомява с изпращане на е-мейл екипа на отдел поддръжка. До края на следващия работен ден техническото лице, отговорник за приемане на стоката, трябва да извърши технически контрол на доставената стока/материал/ и да подпише приемно-предавателен протокол за приемане на стоките. Същевременно попълва в протокола информация за технически контрол. След това стоката се поставя на определено мястото в склада, а фактурата и приемно предавателния протокол се предават в счетоводството.

В случай, че стоката не съответства на изискванията от техническата спецификация или на зададените в заявката параметри, или има констатирана повреда, описана в протокола за технически

	КОНТУР ГЛОБАЛ МАРИЦА ИЗТОК 3 АД	Документ №
	Техническа спецификация за доставка на електрически спирачки за КРС	Страница 8 от 8

контрол, тези стоки се връщат на доставчика и стоката не се приема в склад. Доставчика е длъжен да замени стоката с изправна.

8. ПРОТОКОЛИ И РЕФЕРЕНТНИ ДОКУМЕНТИ

Стоките се придружават от следните документи: приемо-предавателен протокол, сертификат за качество от завода производител, гаранционна карта, указания за употреба от завода производител, товарителница и опаковъчен лист за предаване на стоки или други.